

Deve ser fornecida e instalada a seguinte sinalética:

\_ Sinalética de segurança (EPI obrigatório)

Portaria n.º 1456-A/95

\_ Placa identificação da estação base GSM-R

Requisitos das Infraestruturas das Estações Base de comunicações móveis (GSM-R)

\_ Sinalética de estação rádio de acordo com as normas em vigor na ANACOM

REGULAMENTO Regras relativas à identificação e sinalização de estações de radiocomunicações,

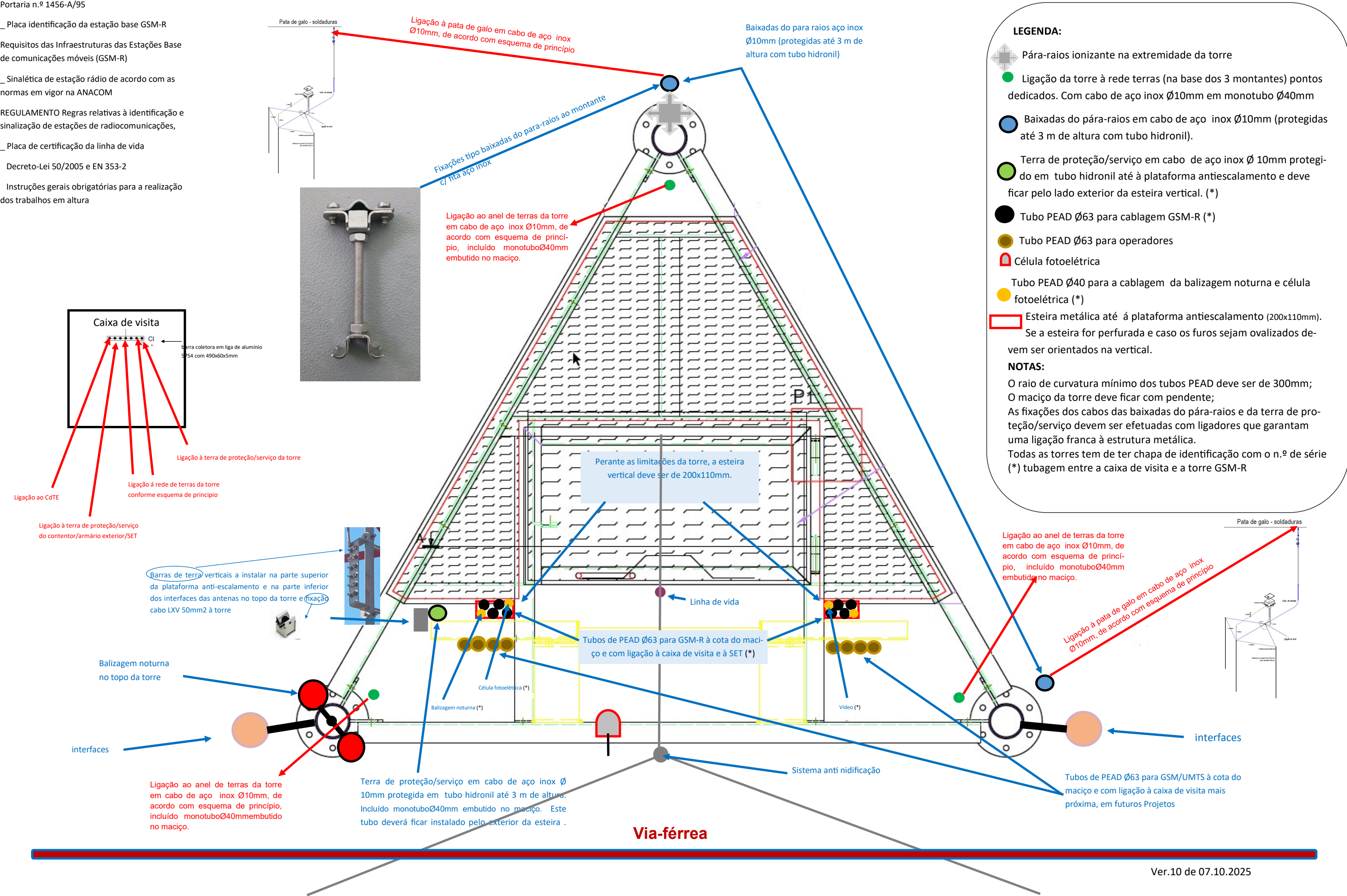
\_ Placa de certificação da linha de vida

Decreto-Lei 50/2005 e EN 353-2

Instruções gerais obrigatórias para a realização dos trabalhos em altura

TORRE DE TELECOMUNICAÇÕES GSM-R \_ LOCALIZAÇÃO / IMPLANTAÇÃO DA TUBAGEM/CAMINHO DE CABOS E EQUIPAMENTOS

(DESENHO MERAMENTE ILUSTRATIVO, NÃO SE ENCONTRA À ESCALA)



TORRE DE TELECOMUNICAÇÕES GSM-R \_ LOCALIZAÇÃO DOS INTERFACES NA TORRE E SUAS DIMENSÕES

**Nota:** O desenho da torre é meramente ilustrativo, não se encontra à escala, pelo que não deve ser tomado em consideração, a tomar em consideração apenas as cotas dos interfaces e dimensão (altura) dos interfaces para fixação das antenas GSM-R e GSM/UMTS

A disposição de interfaces e cotas tem de ser avaliada/definida em fase de obra

**Sistema de balizagem diurno:**

Deve ser aplicada balizagem de acordo com as normas emitidas pela ANAC, nomeadamente a CIRCULAR DE INFORMAÇÃO AERONÁUTICA 10/03 06 de maio .

Para Torres com 5 montantes o Esquema de Pintura da torre, deve ser tomado em consideração as obrigações legais de balizagem diurna, de acordo com o seguinte:

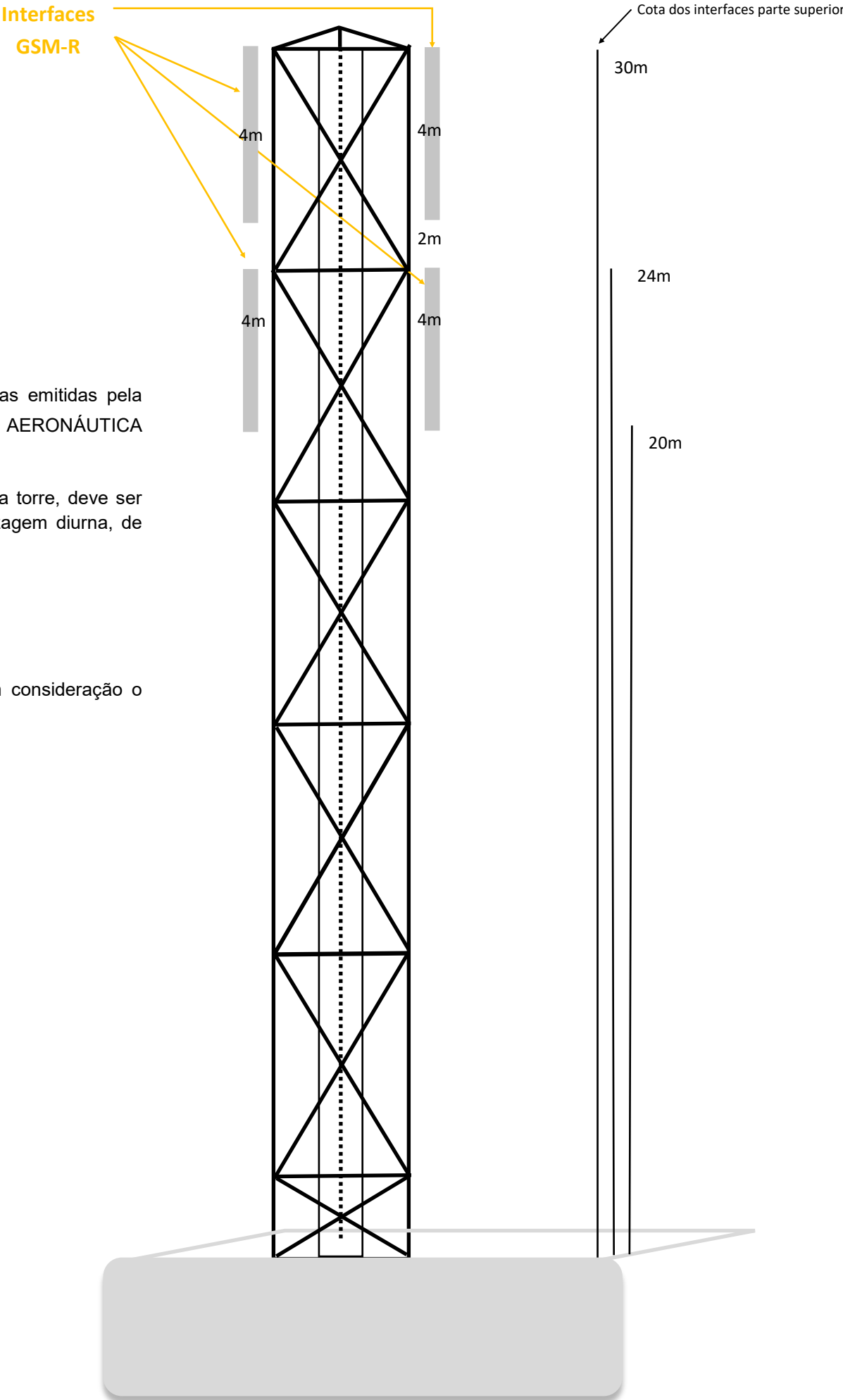
5.º montante (topo) - vermelho

4.º montante—branco

3.º montante—vermelho

Os restantes montantes devem ser pintados tendo em consideração o tipo de ambiente em que a torre é inserida:

- ⇒ Ambiente Urbano – Branco
- ⇒ Ambiente Rural/Florestal – Verde
- ⇒ Ambiente Marítimo/Rio – azul “Pigeon”



**Nota:** os Interfaces devem ser fixos no furo mais afastado do montante

Os suportes de cada interface devem ficar instalados num único montante/troço da torre